

MYGATE Webadministrator



Support: Bitte nutzen Sie zuerst die MYGATE Online-Information, bevor Sie sich an den Support wenden.

Internet: www.mygate.net

E-Mail: support@mygate.net

Telefon: +41 900 444 533

Inhaltsverzeichnis

1. Sich als Kunde registrieren.....	3
2. Gerätenamen erfassen.....	3
3. Anzahl Sprachkanäle wählen	4
4. Rufnummer auswählen.....	4
5. Konfigurations-Manager	6
5.1. Für Windows.....	6
5.2. Für Mac.....	9
6. Abschluss	9

1. Sich als Kunde registrieren

Registration: Schritt 1 von 4

Erfassen Sie Ihre Adressdaten

Ich bin bereits registrierter Kunde

Adress-Typ Privat address Firmenadresse

Vorname

Nachname

Email

Strasse

Postfach

Ort

Land

Information

Die angegebene Adresse wird als Standort für das Notrufnummern-Routing eingetragen. Das bedeutet, dass Notrufe über die Nummern 117, 118, 144, usw. an die lokale Notrufzentrale weitergeleitet werden.
Ich nehme zur Kenntnis, dass Notrufe, sollte LumiMagic an einem abweichenden Standort betrieben werden, nicht an die lokale Notrufzentrale weitergeleitet werden können.

<< Zurück Weiter >>

Abb. 1

Wenn Sie bereits Kunde von MYGATE sind, setzen Sie die auf Abb. 1 angegebenen beiden Haken. Wenn Sie noch kein registrierter Kunde von MYGATE sind, füllen Sie die Eingabefelder aus.

Klicken Sie auf „Weiter“.

Translumina Webadministrator

Home

Registration: Prüfung Identifikation

Melden Sie sich hier mit ihrem Translumina Zugang an

Anmeldung

Passwort

<< Zurück Weiter >>

Abb. 2

Jetzt öffnet sich das Dialogfenster, in dem Sie aufgefordert werden, sich anzumelden. Den Anmeldenamen haben Sie von MYGATE beim Erwerb Ihres ersten MYGATE Produktes per E-Mail erhalten (admin@mygate.net).

Dieser Zugang ermöglicht es Ihnen, all Ihre erworbenen Produkte zu verwalten. Klicken Sie auf „Weiter“.

2. Gerätenamen erfassen

Setzen Sie Ihren gewünschten Gerätenamen.

Translumina Webadministrator

Home

Registration: Schritt 2 von 4

Erfassen Sie Ihren Gerätenamen

Gerätename

<< Zurück Weiter >>

Information

Sie können Ihrer LumiMagic einen beliebigen Namen geben (a-z 0-9 keine Sonderzeichen). Diesen benötigen Sie später, um verschiedenste Dienste mit Ihrer LumiMagic nutzen zu können. Beispiel: susi01, mymagic, etc.

Abb. 3

Sie können Ihrer G-Magic einen beliebigen Namen geben (z.B. susi01, mymagic etc.).

Sie dürfen dafür alle Buchstaben und Zahlen verwenden (a-z, 0-9), aber **keine Sonderzeichen**. Den Namen benötigen Sie später, um verschiedenste Dienste mit Ihrer G-Magic nutzen zu können.

Klicken Sie auf „Weiter“.

3. Anzahl Sprachkanäle wählen

Wählen Sie hier die Anzahl Sprachkanäle, die Sie benötigen.

Die Anzahl Sprachkanäle definiert, wie viele Gespräche Sie gleichzeitig führen können.

Beachten Sie bitte, dass Sie pro Sprachkanal garantierte 100kBit/s Internetzugang in Up- und Download-Richtung zur Verfügung haben. Somit genügt zum Beispiel ein 5000/500 Cable- oder ADSL-Anschluss nur für 4 Sprachkanäle.

Benötigen Sie mehr Sprachkanäle, brauchen Sie auch mehr Bandbreite. Sie können bei MYGATE ein grösseres ADSL- oder VDSL-Abo kaufen oder bei Ihrem lokalen Kabelnetzwerkbetreiber ein grösseres Internet-Abo bestellen.



Abb. 4

Klicken Sie auf „Weiter“.

4. Rufnummer auswählen

Wählen Sie die Anzahl Rufnummern, die gewünschte Vorwahl und den gewünschten Rufnummernblock. Sie können alles frei wählen.

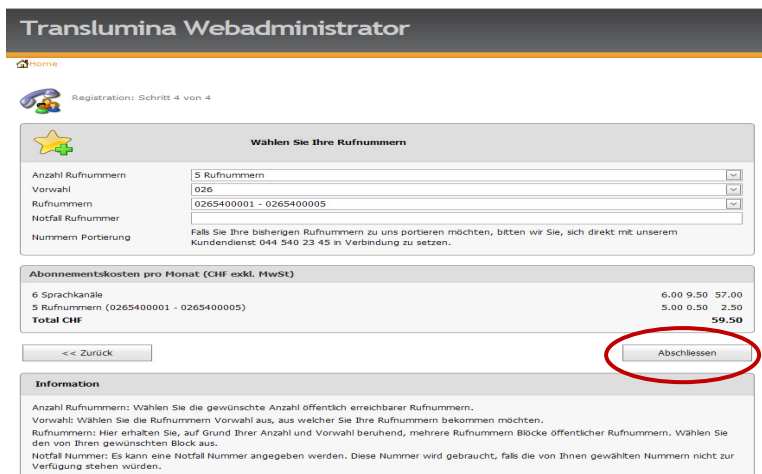


Abb. 5

Wichtiger Hinweis:

Setzen Sie die Notfall-Rufnummer.

Im Falle eines Internet-Unterbruches werden alle Rufnummern auf die Notfall-Rufnummer umgeleitet. Bei einem Unterbruch benötigt das System einige Minuten, um die Notfall-Rufnummer zu aktivieren.

Klicken Sie nach erfolgreicher Auswahl auf „Abschliessen“.

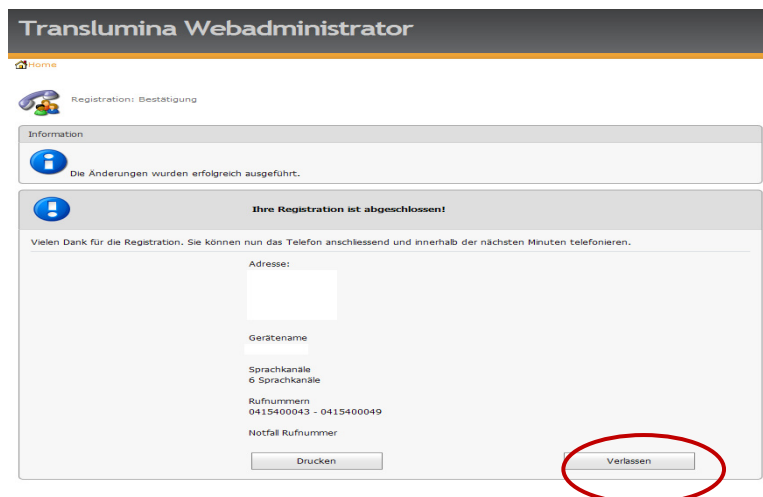


Abb. 6

Ihre Registration ist damit abgeschlossen! Drücken Sie „Verlassen“.



Abb. 7

Ihr Gerät startet jetzt neu. Warten Sie ca. 3 Minuten. In Ihrem Internet-Browser erscheint Abb. 7.

Vorsicht: Drücken Sie **NICHT** auf „Hier Anmelden“.

Geben Sie jetzt in Ihrem Internet Browser nochmals folgende G-Magic IP-Adresse ein:
<http://192.168.10.1>

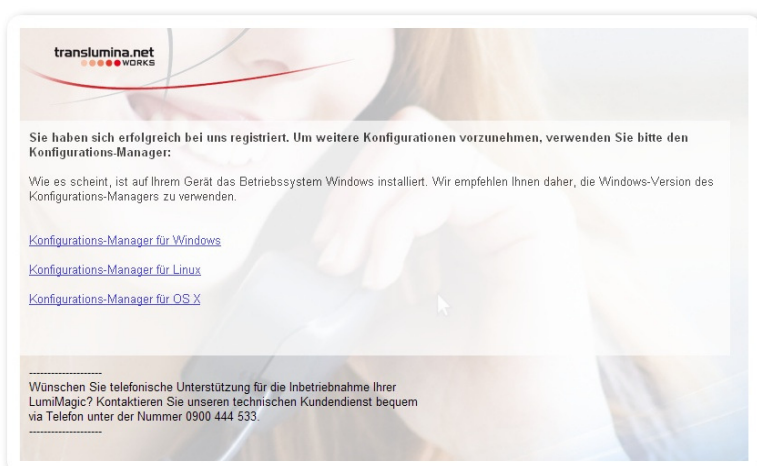


Abb. 8

Falls Sie mit dem LAN-Kabel verbunden sind, erscheint nach der Eingabe der IP-Adresse Abb. 8.

Falls Sie mit dem Wireless verbunden sind, fragt Sie die G-Magic nach Eingabe der IP-Adresse nach dem Passwort.

Geben Sie das Passwort ein, das Sie in der Installationsbroschüre (DHCP/Cablecom S. 6 oder ADSL/VDSL S. 10) vergeben haben.

5. Konfigurations-Manager

5.1. Für Windows

Nach erfolgreicher Registrierung öffnet sich das Dialog-Fenster, in dem Sie den Konfigurations-Manager für Ihr Betriebssystem auswählen können.

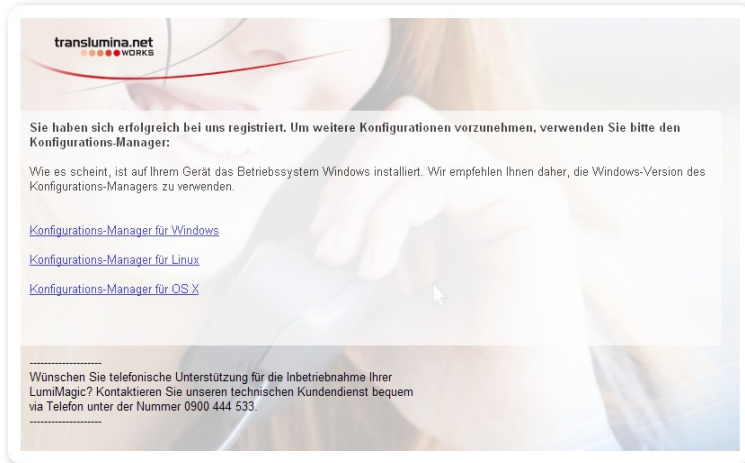


Abb. 9

Klicken Sie dann auf „Ausführen“.

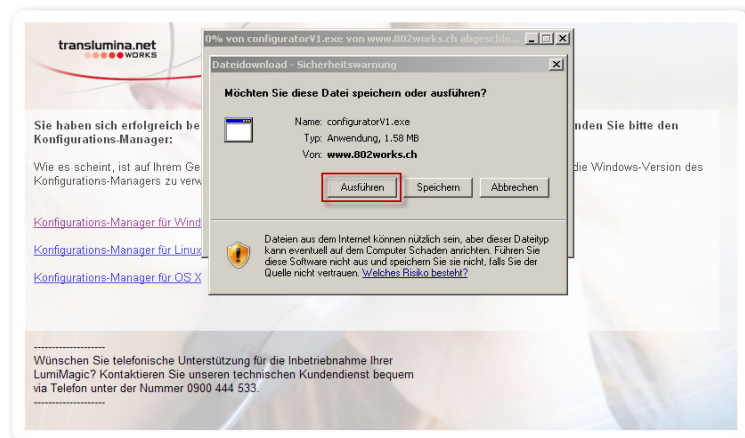


Abb. 10

Klicken Sie nochmals auf „Ausführen“.

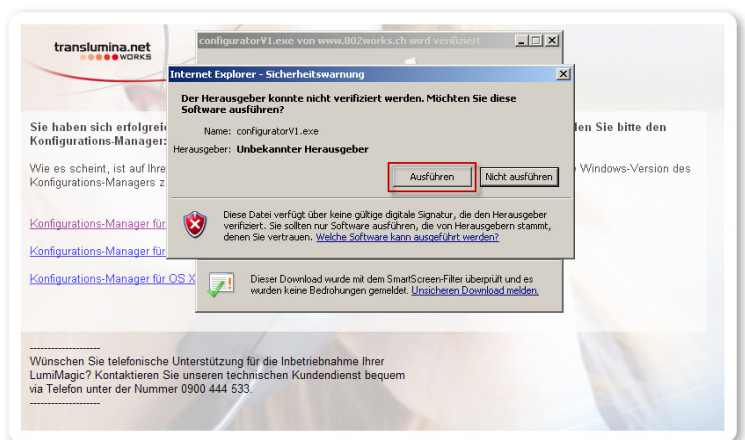


Abb. 11

Klicken Sie nochmals auf „Ausführen“.

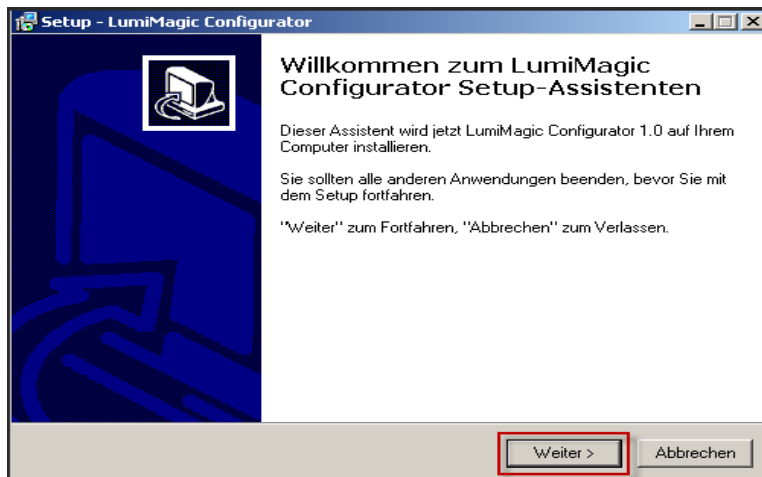


Abb. 12

Wählen Sie „Weiter“.

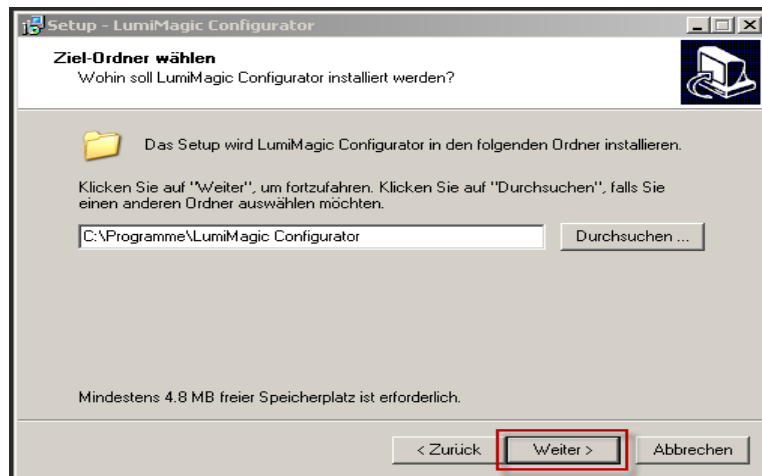


Abb. 13

Wählen Sie Ihren gewünschten Installationspfad und klicken Sie auf „Weiter“.

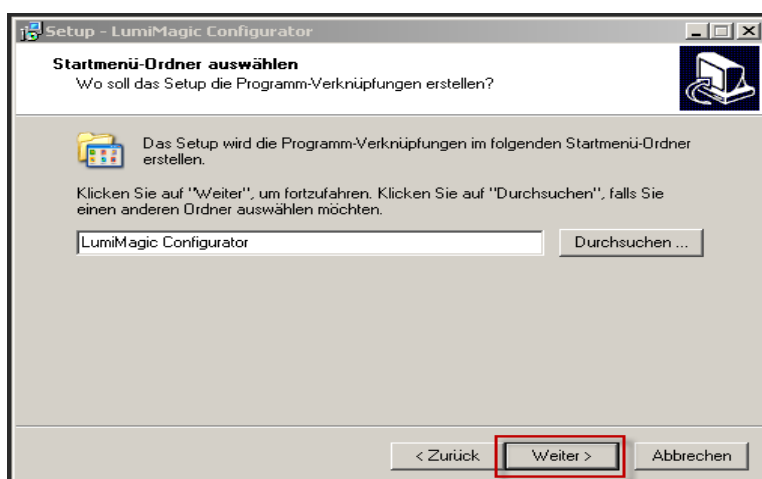


Abb. 14

Klicken Sie auf „Weiter“.

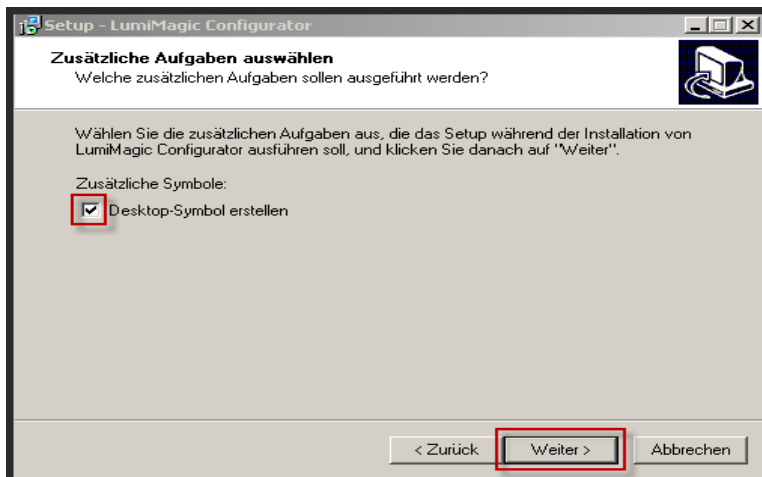


Abb. 15

Setzen Sie den Haken neben „Desktop-Symbol erstellen“ und klicken Sie auf „Weiter“.

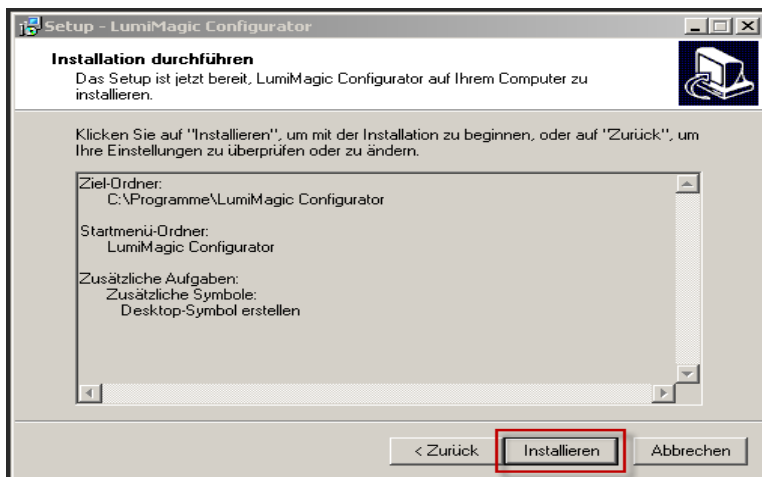


Abb. 16

Wählen Sie „Installieren“.

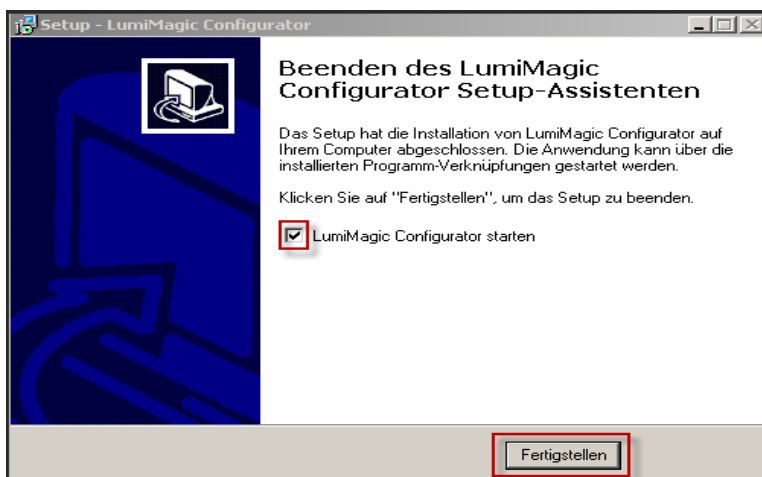


Abb. 17

Klicken Sie auf „Fertigstellen“.

5.2. für Mac

Der Mac installiert den Konfigurator selbständig.



Abb. 18

Nach der Konfiguration klicken Sie auf den Zauberstab, damit der Konfigurator startet.

6. Abschluss

Die Installation des Konfigurations-Manager ist abgeschlossen.

Die G-Magic ist somit online und bereit für Ihre persönlichen Einstellungen. Nach Fertigstellen wird der Konfigurations-Manager automatisch gestartet.

Fahren Sie nun mit der Anleitung „G-Magic Konfigurations-Manager“ fort.